



Misereor

Evaluación del sector de desarrollo rural con enfoque en la seguridad alimentaria

Versión breve del informe final

12.3.2012

Índice

1	Introducción.....	2
2	Diseño de la evaluación y metodología	2
3	Resultados de los análisis.....	2
3.1	Grupos destinatarios y enfoque metodológico de las contrapartes.....	2
3.2	Efectos.....	3
4	Conclusiones.....	13
5	Recomendaciones.....	14
Anexo:		15
	Tejido hipotético de correlaciones causa efecto en el área de “Desarrollo rural” de MISE-REOR (Foco: seguridad alimentaria)	

1 Introducción

En los años 2010-2011, Misereor evaluó el apoyo brindado al sector de desarrollo rural, poniendo el foco en la seguridad alimentaria. Dicha evaluación abarca varios estudios parciales:

- Un estudio de gabinete, en el cual se analizaron los expedientes de los 258 proyectos que Misereor había financiado con fondos del Gobierno Federal alemán, y cuya rendición final de cuentas interna había tenido lugar entre 2007 y 2009.
- Una encuesta por Internet a las 258 contrapartes elegidas, a la cual se recibieron 162 respuestas.
- Estudios de campo en nueve organizaciones ejecutoras de proyectos.

La evaluación fue realizada por la empresa consultora FAKT.

Con esta versión breve del informe final, Misereor desea poner a disposición de sus contrapartes las conclusiones más importantes y alentarlas a emprender sus actividades futuras poniendo más énfasis en la observación de los efectos del trabajo. Respecto a la temática concreta del sector de desarrollo rural, es importante tener en cuenta que la agricultura varía notoriamente según la región agro-ecológica en que se implementa e incluso según la cultura. Consecuentemente se han recopilado resultados de proyectos muy diferentes y en cada caso es necesario verificar, si las conclusiones son aplicables a la situación propia.

2 Diseño de la evaluación y metodología

Para el estudio teórico se utilizaron los expedientes de los proyectos. Alrededor de un tercio no proporcionó ninguna información sobre los efectos de su trabajo, mientras que aproximadamente otro tercio ofreció muchos datos al respecto. Una conclusión de esta evaluación sectorial es que muchos efectos fundamentales no figuran en los informes de proyectos enviados por las contrapartes. Tales informes ofrecen una imagen incompleta de los efectos de los proyectos.

En los estudios de campo, se otorgó gran valor a las conversaciones con los grupos destinatarios y con el personal de las organizaciones ejecutoras. En el marco de las visitas de campo, se llevaron a cabo entrevistas y encuentros con 1.270 campesinos y campesinas de los grupos destinatarios. Con el fin de medir los cambios, se aplicó - entre otros - el análisis de tendencias, un instrumento tomado del Diagnóstico Rural Participativo (www.ngo-ideas.net/analyzing_trends), en 34 pueblos rurales. En los análisis de tendencias, la población califica la profundidad de los cambios ocurridos en los aspectos de su realidad que se han seleccionado. Estos datos merecen una alta credibilidad. También el personal de los proyectos conocía muchos detalles sobre el efecto de su trabajo que a menudo no habían sido mencionados en los informes.

3 Resultados de los análisis

3.1 Grupos destinatarios y enfoque metodológico de las contrapartes

Los proyectos investigados se dirigen por regla general a la población rural pobre, ya sea en forma directa o indirecta. Se alcanza a grupos con una baja seguridad alimentaria. Con frecuencia se trata también de grupos especialmente marginados.

La mayoría de las organizaciones ejecutoras de los proyectos parten del supuesto general de que consiguen llegar a los pobres porque los grupos poblacionales con los que trabajan son pobres dentro del contexto social. A menudo esto es correcto. No obstante, también en el campo y entre las minorías no existen sólo dos grupos: los pobres y algunas personas

relativamente pudientes, sino también diversas capas y tipos de pobres dentro de un mismo lugar. Son muy pocos los proyectos que hacen un análisis diferenciado de la pobreza en el interior de las localidades y es poco frecuente que las organizaciones ejecutoras hagan referencia a enunciados generales y estrategias explícitas para acometer los diferentes niveles de pobreza. Por ejemplo, en proyectos de crianza de animales menores y de huertos familiares, rara vez se menciona a los campesinos sin tierra como grupo destinatario. Sólo unas pocas organizaciones se dirigen claramente a diferentes grupos de pobres (véase el cuadro 1). Cuando las contrapartes trabajan sistemáticamente con los grupos más afectados por la pobreza, los más pobres se benefician especialmente.

Cuadro 1: Análisis diferenciado de la pobreza

Son pocos los proyectos que realizan un análisis diferenciado de la pobreza. Una organización informa sobre talleres especiales para familias con ingresos especialmente bajos, para las cuales se introdujo un enfoque propio y particularmente beneficioso, más exitoso que el enfoque estándar de la organización en cuestión. Otra se centra en los niños desnutridos. Una tercera trabaja en distritos con un alto nivel de pobreza, procurando especialmente facilitar el acceso de los pobres a las nuevas tecnologías. En un proyecto para pueblos de pastores se observó que los rebaños pequeños padecían una mortalidad más alta y generaban mayores costos por animal. Sin embargo, la situación de los más pobres del proyecto ha mejorado de tal manera que se ha acortado decididamente la distancia que los separaba de los más pudientes. Una de las organizaciones ha definido criterios claros sobre quiénes son para ella los pobres a los que desea llegar. Otra reporta sobre muchos arrendatarios que no fueron tomados en cuenta en la reforma del régimen jurídico de la tierra. Una tercera relata que el paso de cursos anuales a cursos semanales más frecuentes facilita la participación de los campesinos pobres.

Sólo pocos proyectos eligieron a los jóvenes como grupo destinatario explícito. Allí donde las medidas se dirigieron directamente a ellos, su involucramiento adoptó distintas formas. Del trabajo juvenil de la Pastoral Social surgió una asociación campesina, iniciada junto con los jóvenes, que aspira a contrarrestar la migración de campesinos y campesinas jóvenes hacia las ciudades. En otro proyecto se logró reducir la cantidad de juventud desempleada.

Muchas organizaciones aspiran a un enfoque participativo. Sin embargo, existen definiciones, enfoques y grados de participación muy diferentes – desde enfoques fuertemente orientados a aportes y conceptos hasta aquellos en las que los propios grupos destinatarios determinan las prioridades dentro de las actividades del proyecto. Es más fácil dar un carácter participativo a las decisiones cuando se trata de organizaciones de autoayuda. Algunas contrapartes mostraron escasa competencia práctica en la aplicación del Diagnóstico Rural Participativo, a pesar de que conocían el concepto.

El aprendizaje recíproco se ha fomentado intensivamente a través del enfoque de campesino a campesino. En el mismo se capacita a los campesinos, quienes aplican los nuevos enfoques en sus predios y transmiten sus experiencias. Por lo general las experiencias de los proyectos fueron muy positivas cuando los promotores campesinos se identificaron en el marco de un proceso de selección.

Algunas contrapartes aplican programas de inmersión (exposure) para los grupos destinatarios con miras a la creación de conciencia y a la transmisión de conocimientos prácticos.

3.2 Efectos

Los proyectos tienen múltiples efectos y contribuyen considerablemente a que la población rural pobre pueda mejorar sus condiciones de vida. Los efectos que se describen en el “tejido de correlaciones causa-efecto” (ver anexo) se dieron en un cierto número de proyectos. Ante la pregunta de por qué muchas contrapartes no reportan sus efectos, se comprobó que sólo unas pocas los analizan sistemáticamente. La reflexión de las organizaciones sobre los efectos logrados se da -en distinta medida- de forma narrativa. Las contrapartes aprenden

de sus efectos, pero a veces no sacan las conclusiones apropiadas a partir de los éxitos y fracasos. Muchas organizaciones recopilan datos de monitoreo sobre todo a nivel de las actividades o de los productos, pero no de los efectos.

Línea de intervención I: Condiciones de contexto jurídico/ políticas

Muchos proyectos inciden en temas de propiedad de la tierra y política agraria. En el caso de algunas contrapartes, esta influencia es de importancia incluso a nivel nacional. En parte, la misma consiste en ejercer presión, mientras que otras veces toma la forma de una estrecha cooperación con instancias estatales, por ejemplo mediante la participación en comisiones. A veces la influencia se ejerce junto con otros actores de la sociedad civil a través de redes. Algunas contrapartes mantienen una estrecha colaboración y se dividen las tareas con las instancias estatales, por ejemplo en la redistribución de las tierras o la protección de los hábitats naturales, donde el Estado subsidia los salarios de las patrullas contra la tala ilegal de madera, organizadas por los grupos de base.

Cuadro 2: Protección de cuencas hidrográficas

En un distrito de El Salvador se crearon comités de desarrollo en las nueve localidades a partir de grupos de trabajo temático (agricultura, salud, crianza de animales menores). Estos comités formaron un solo grupo que representaba a un total de 1.500 pobladores, superando las fronteras entre las localidades. El grupo asumió una responsabilidad conjunta por sus propios recursos y elaboró normas para la protección de las cuencas hidrográficas, junto con las autoridades distritales. Estas normas se implementan conjuntamente y son objeto de seguimiento.

Los campesinos ejercen influencia a nivel de la política local. Esta influencia abarca desde la participación en eventos públicos y la presentación de demandas, hasta la representación en comisiones locales y la participación como candidatos en las elecciones de concejales.

Las instancias estatales toman en cuenta los intereses de los campesinos gracias a la influencia del proyecto, usualmente a nivel local pero en parte también a nivel nacional. Por ejemplo, se utilizan más semillas locales o se consideran las necesidades de los campesinos para el uso del agua (Cuadro 2).

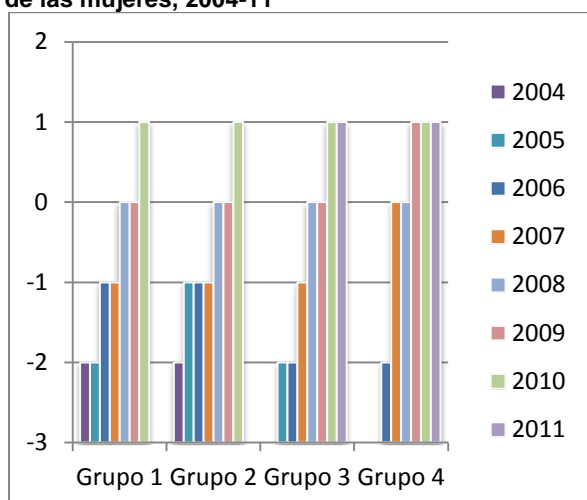
Los campesinos logran acceso a programas estatales. Existe una gran diversidad de programas del Estado. A menudo se trata de subsidios a la inversión o programas de asesoría. En Brasil, una contraparte unida a organizaciones campesinas logró captar fondos gubernamentales a favor de proyectos de construcción de cisternas para los grupos destinatarios, cuyo volumen superaba la suma puesta a disposición por Misereor. En Filipinas, los campesinos consiguieron apoyo estatal para renovar los caminos rurales. Con frecuencia los campesinos adquieren también acceso a programas sociales y educativos.

Un número menor de proyectos informa sobre el acceso seguro a la tierra o una mayor seguridad jurídica. Sólo una pequeña parte de los proyectos se dedica a esta temática, frente a la cual existe una oposición considerable. Tras sus períodos de tres años, muchos de los proyectos dedicados a reivindicaciones de tierras todavía no llegan a obtener resultados.

Línea de intervención II: Fortalecimiento organizativo/ autoayuda

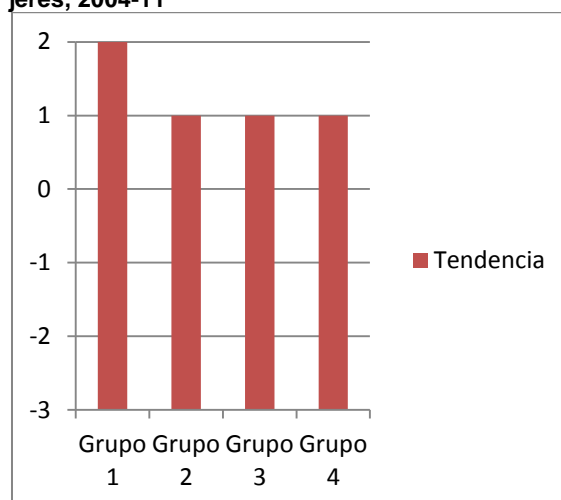
Muchas organizaciones contrapartes informan sobre la participación igualitaria de los desfavorecidos. Esto hace referencia a grupos diferentes, dependiendo del proyecto. A menudo, se informa que durante el período del proyecto la participación de las mujeres ha mejorado (Figuras 1 y 2).

Figura 1: Análisis de tendencias - participación de las mujeres, 2004-11



Explicación: En tres pueblos diferentes los grupos discutieron cómo había cambiado en los últimos años la participación de las mujeres en las decisiones. En los pueblos 1 y 2 se entrevistó a grupos mixtos. En el pueblo 3, se entrevistó separadamente a los varones (grupo 3) y a las mujeres (grupo 4). Considerando una escala de 1 (muy escasa) a 5 (muy alta), se lograron notables mejoras.

Figura 2: Tendencias – participación de las mujeres, 2004-11



Explicación: Sobre la base de datos y conversaciones adicionales, los evaluadores estimaron la tendencia en una escala de -2 (deterioro grave) a +2 (mejora considerable). La Figura 2 muestra la tendencia para los grupos de la Figura 1. Una evaluación de 30 análisis de tendencias basados en siete estudios de campo muestra mayoritariamente una mejora en la participación de las mujeres.

Las asociaciones se organizan e intercambian ideas. En parte, este intercambio es muy intenso y tiene lugar en un proceso dinámico, en el que los miembros logran aprovechar su pertenencia al grupo más allá de los objetivos grupales, en beneficio de sus objetivos individuales. Esto lleva con frecuencia a una transferencia masiva de conocimientos entre los grupos o a un grado de organización superior, incluso a veces a un intercambio entre los pueblos y a nivel provincial. Una parte de los grupos establece contactos externos con otros grupos. El intercambio dentro de los grupos puede generar también mayor aprecio y reducir la desconfianza.

Los conocimientos tradicionales y los de los grupos marginados se integran y se valoran. Se apoya a los campesinos para que adopten nuevamente las plantas, las razas de animales y los métodos de cultivo antiguos o mejorados, y para que aprovechen los nuevos inventos campesinos. Se supera así la devaluación de estos conocimientos debido al fomento unilateral de la agricultura moderna. Los campesinos transmiten sus conocimientos a otros, porque así se generan aportes importantes para el desarrollo agrícola. Sin embargo, hay aspectos en los que los conocimientos tradicionales ya no bastan para impulsar el progreso, por ejemplo cuando los indígenas se asientan en un solo lugar y deben abandonar el método de tala y quema para cultivar la tierra.

Estos proyectos otorgan a los pequeños campesinos una mayor confianza en sí mismos. Los grupos se sienten “propietarios” de las actividades. Con ello se fortalece el potencial de autoayuda y mejora la cohesión. La disposición a adquirir nuevos conocimientos ha aumentado, generando en parte un gran impulso de innovación.

Los campesinos actúan en forma autónoma y solidaria. Esto se comprueba por el hecho de que las asociaciones campesinas funcionan en forma autónoma. La autonomía de acción puede referirse a medidas de defensoría y reivindicación de derechos, así como al monitoreo de funciones públicas. A veces la población está dispuesta a correr mayores riesgos.

Pocas veces se informa acerca de repercusiones sobre otros ámbitos de la sociedad, a pesar de que surgen a menudo. Por ejemplo, los campesinos participan con frecuencia en los esfuerzos generales por el desarrollo de la comunidad o son elegidos como miembros del gobierno local. Frecuentemente no se logra detectar si la participación en los comités y consejos directivos se limita a aportes con respecto a la seguridad alimentaria o si va más allá. Los campesinos demandan derechos de participación y desarrollan nuevas actividades económicas (cuadro 3). La educación escolar mejora (Tabla 1).

Tabla 1: Educación escolar y alfabetización

Tendencia	Calificación	Número
Mejora considerable	+2	5
Mejora	+1	4
Sin cambios	0	4
Empeoramiento	-1	0
Empeoramiento grave	-2	0
Total		13

Explicación: En 13 análisis de tendencias, los grupos discutieron cómo se ha desarrollado la educación escolar de los niños (10) y la alfabetización de las mujeres (3). La evolución fue considerada mayoritariamente positiva.

Cuadro 3: Iniciativa propia de los pueblos

En un pueblo de El Salvador se han formado comités que trabajan junto con las autoridades para asegurar el suministro de agua potable a los hogares y mantener los caminos en la zona montañosa del lugar, cuyas viviendas están situadas relativamente alejadas de otras. En un pueblo de Venezuela, no lejos de la carretera a Puerto Ayacucho, la comunidad – que es muy activa – no sólo mantiene un huerto comunitario de frutales, sino que en 2010 creó incluso una granja avícola. Además, los pobladores están pensando ahora en comercializar directamente sus excedentes en un puesto a la orilla de la carretera a Puerto Ayacucho.

Línea de intervención III: Producción agrícola

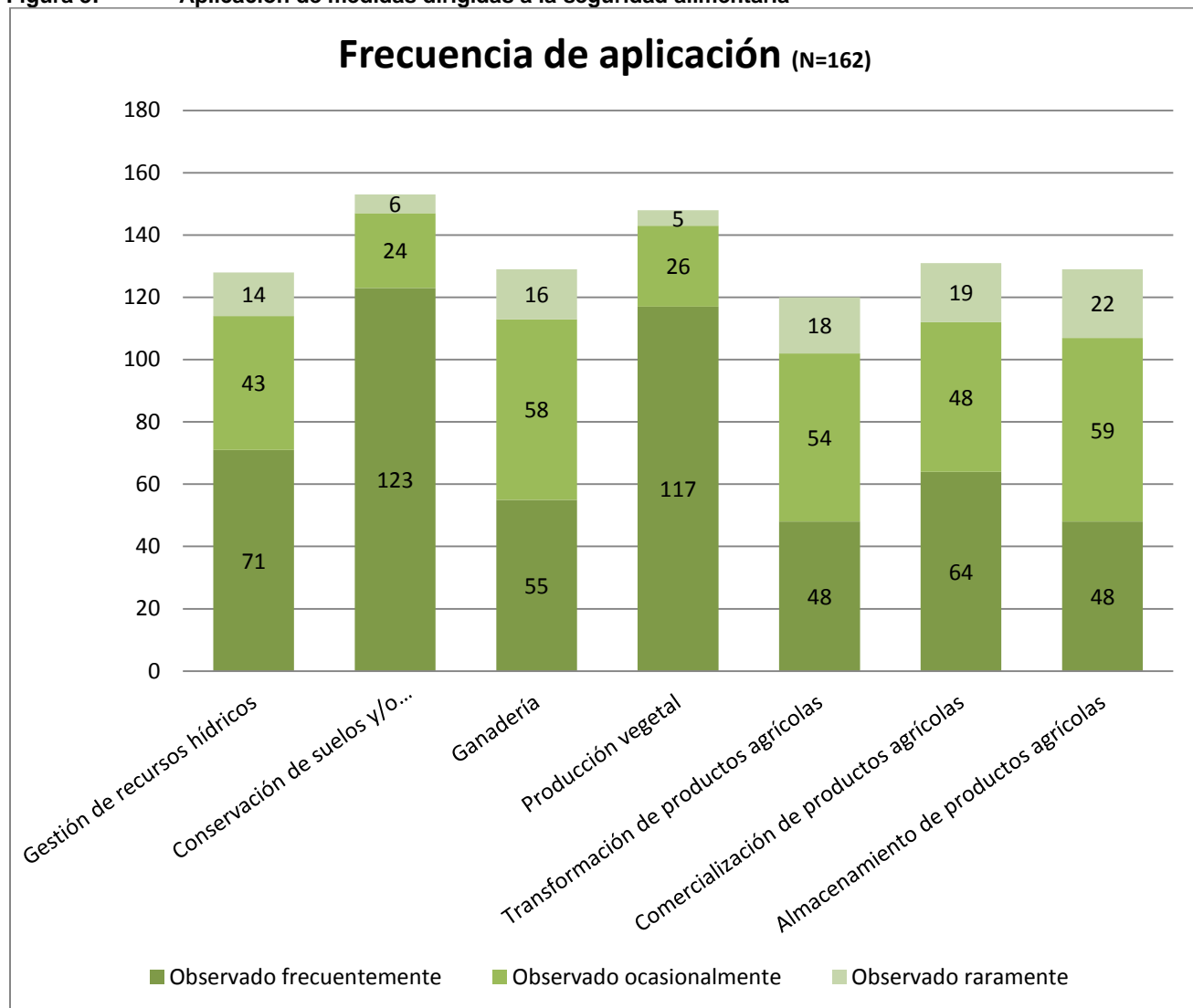
Los campesinos aprovechan las ofertas de la producción agrícola y de la protección de recursos para mejorar su agricultura y sus condiciones de vida. En una de las contrapartes, el 90% del grupo destinatario aprovecha las medidas y se dan efectos de multiplicación en los pueblos vecinos.

Aumenta la disponibilidad de agua. Se desperdicia menos agua y en muchas partes se ha elevado el nivel de la napa freática. Gracias a esta mayor disponibilidad de agua, menos campesinos se ven obligados a migrar durante una parte del año.

El suelo se hace más fértil, por lo general gracias al abono orgánico y las medidas de protección de suelos, pero a veces también por la reforestación y la eliminación de los métodos de tala y quema y de prender fuego a los residuos de las cosechas.

Mejora la cantidad y calidad del ganado y los animales menores. En una investigación de una contraparte, los grupos destinatarios mencionan la mejora en la salud de los animales y en la calidad del forraje el doble de veces que un grupo de comparación no involucrado directamente en el proyecto. Otros ejemplos hacen referencia a la piscicultura y la crianza de animales en establos.

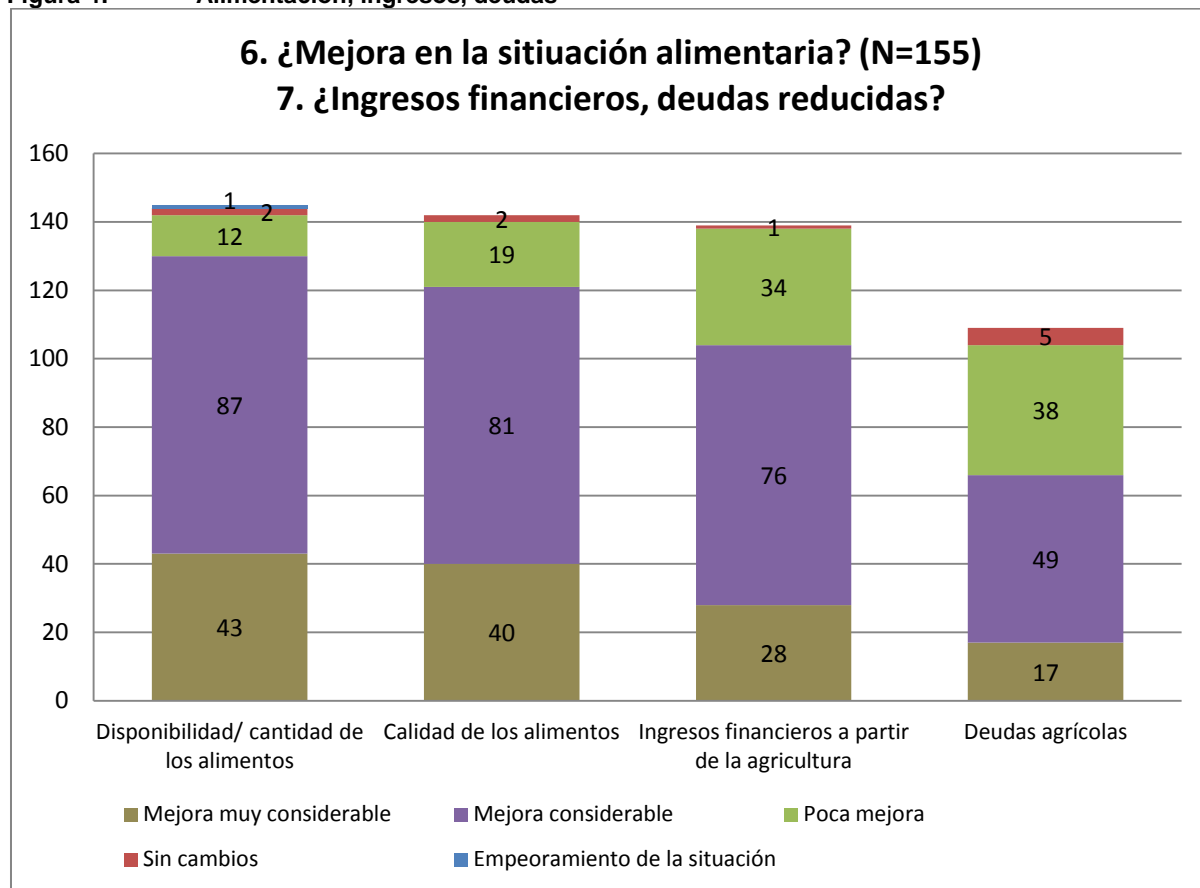
Figura 3: Aplicación de medidas dirigidas a la seguridad alimentaria



Explicación: En el cuestionario en línea, se preguntó a las organizaciones ejecutoras si sus actividades en las líneas de intervención III y IV eran aprovechadas por los campesinos. Se presentaron diferencias sustanciales entre las distintas actividades, pero en todas más del 60% afirmó haber observado uso de las medidas, al menos ocasionalmente.

Se observa una mayor disponibilidad o mejor calidad de las semillas. En muchas regiones de proyectos, las variedades locales estaban disminuyendo o a punto de desaparecer. Con la ayuda de los proyectos, fue posible propagarlas nuevamente y diseminarlas en el contexto regional a través de mercados de canje organizados. Los estudios de campo en América Latina mostraron sobre todo que se había logrado reemplazar las semillas híbridas mediante la reintroducción de variedades locales o regionales, mientras que en otras partes se sustituyeron las variedades comerciales de alto rendimiento.

Figura 4: Alimentación, ingresos, deudas



Explicación: Cuatro de las preguntas de la encuesta en línea se referían a la disponibilidad y calidad de los alimentos, los ingresos y la deuda agrícola. Alrededor del 80% indicó que la seguridad alimentaria mostraba una mejora considerable o incluso muy considerable. Dos tercios afirmaron lo mismo sobre los ingresos a partir de la agricultura y el 42% mencionó algo equivalente sobre la reducción de las deudas. No más de cinco respuestas (3%) indicaron que la situación se había mantenido igual o se había deteriorado.

Se diversifica la producción agrícola. Se introducen nuevas plantas útiles o verduras, métodos innovadores de crianza de animales o de labranza, así como la agro-silvicultura y la rotación de cosechas.

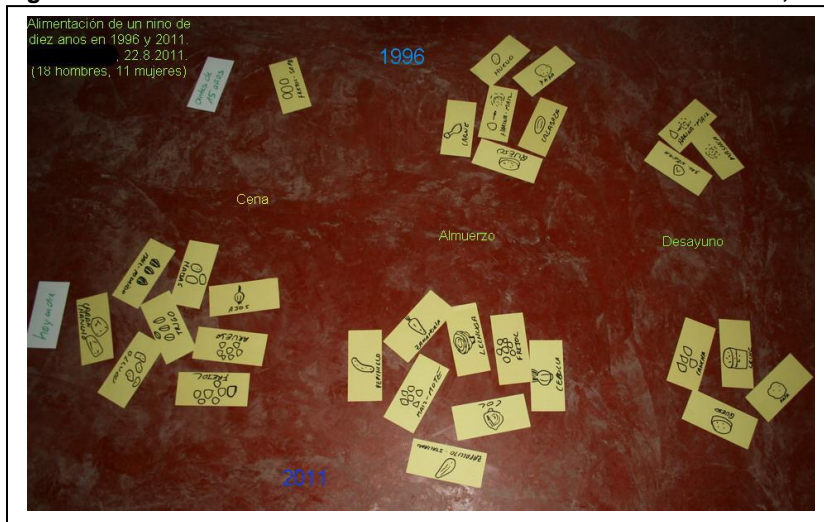
El rendimiento se estabiliza o aumenta. Algunos campesinos se mantienen al nivel de subsistencia, pero a veces se alcanza un aumento notable del rendimiento. Una parte de los proyectos espera obtener rendimientos más altos a los dos años de haber iniciado el cambio hacia una agricultura sostenible, es decir con frecuencia una vez finalizado el proyecto.

Disminuyen los gastos relacionados con insumos de producción. Los campesinos gastan menos en insumos de producción externos porque ya no necesitan tantos como antes. Esto se debe a que producen sus propias semillas o las consiguen a costos locales, reemplazan el abono mineral por abono orgánico y a que emplean métodos de cultivo distintos o productos agrícolas de fabricación propia en lugar de una mayor cantidad de plaguicidas. En algunos casos, las bombas a pedal permiten un ahorro de combustible diesel para el bombeo de agua, en otros se ahorran los costos de los servicios veterinarios.

Los campesinos cuentan con más alimentos. Cuando la dotación de tierras es muy escasa (campesinos sin tierra, que sólo poseen un huerto de verduras), no es posible asegurar la alimentación pero sí mejorarla. Algunas contrapartes informaron que las mayores cosechas se aprovechan sobre todo para el autoconsumo (mayor cantidad, mejor calidad) (Figura 5).

Los ingresos aumentan. Muchos informes mencionan indicios de un aumento en los ingresos: más niños van ahora a la escuela, se logra ahorrar, se construyen viviendas o se instalan conexiones domiciliarias a la corriente eléctrica, se compran objetos de valor o animales, se adquieren nuevas tierras y se invierte más en materia de salud.

Figura 5: Alimentación de un niño en edad escolar en el Perú, 1996 y 2011



Explicación: Se preguntó a un grupo de adultos cuál era la alimentación típica de un niño en edad escolar en 1996 (hilera de arriba) y en 2011 (hilera de abajo). A la derecha figura el desayuno, al centro el almuerzo y a la izquierda la cena. Los componentes de la alimentación se representaron en forma de dibujos y palabras sobre tarjetas. La alimentación de los niños escolares del pueblo había aumentado en el transcurso de 15 años tanto en cantidad como en diversidad. En comparación, sobre todo se ha diversificado mucho la cena. Gracias al proyecto aumentaron las verduras y frutas en los huertos.

Las deudas disminuyen o se evitan. Se han reducido los créditos otorgados por comerciantes, aunque este logro se menciona con menor frecuencia. Paralelamente, a través de programas de ahorro y crédito los campesinos tienen la posibilidad de obtener mayores créditos para inversiones y medidas generadoras de ingresos.

Línea de intervención IV: Procesamiento post-cosecha

Los productos agrícolas pasan por un mejor procesamiento. En parte los productos se procesan para el autoconsumo, pero en parte también para el mercado. Los productos comercializables que generan un valor agregado son, por ejemplo, mermeladas, banano deshidratado, cestería, harina de yuca (mandioca) y nueces de anacardo procesadas.

Mejora la comercialización. Esto sucede, por un lado, a través de los mercados urbanos, y por otro a través de las compras del Estado. Si bien los éxitos en la comercialización son muchos, también se menciona una y otra vez una multiplicidad de problemas: los costos de transporte son demasiado altos, la diversidad de productos es demasiado pequeña, los procesos de certificación son complicados, se vende muy poco, se carece de informaciones sobre el mercado. Sólo unas pocas contrapartes fomentan la certificación orgánica o participan en las iniciativas de comercio justo. En el estudio de campo en Brasil, la comercialización mejoró gracias a ventas en mercados orgánicos locales no certificados.

Las familias campesinas superan mejor las situaciones de crisis

Según la evaluación, 47 de 65 contrapartes habrían logrado que las familias campesinas se encuentren en mejores condiciones para superar situaciones de crisis.

Se ha logrado asegurar la alimentación de las familias campesinas de forma sostenible

Ninguna de las contrapartes llega a la conclusión de que la alimentación de una parte de las familias campesinas se encuentre asegurada en forma completamente sostenible. No obstante, es posible afirmar que la alimentación de muchas familias está asegurada de forma más sostenible que antes de los proyectos.

Cuadro 4: Fortalecimiento de la resiliencia en El Salvador

En el distrito de Jujutla, varias comunidades se acercaron a la organización en el año 2002 con un pedido de ayuda alimentaria. Esta situación tenía sus raíces en la caída de los precios del café, la cual llevó a que los propietarios de las fincas cafetaleras detuvieran su producción y despidieran a los trabajadores. Hasta ese entonces, en las comunidades afectadas todas las familias dependían casi exclusivamente de estos ingresos para su alimentación y la pérdida de los puestos de trabajo ponía en peligro su subsistencia. En vista de esta fuerte dependencia externa, la organización ejecutora procedió a fortalecer la agricultura familiar. Las familias aprendieron a cultivar huertos domésticos y a valorar en mayor medida sus propios productos. Con ello, en unos pocos años fue posible asegurar la subsistencia de estas comunidades gracias a su propia producción. Mientras tanto, en las fincas cafetaleras ha vuelto a surgir la posibilidad de empleo, pero hoy día estos salarios representan más bien un ingreso adicional y no el medio central de subsistencia familiar.

Efectos negativos o inexistentes

Si bien pocas veces se informa sobre efectos negativos, fue posible recopilar algunos gracias a la persistencia en plantear reiteradamente las preguntas. Estos efectos dependen del respectivo contexto. Las contrapartes no parecen interesarse por los efectos negativos, o no los revelan. Los dos estudios de campo en Malí y Uganda incluían preguntas para los grupos destinatarios que aludían directa e insistentemente a los efectos negativos, y allí sí se nombraron una serie de ellos (Cuadro 5).

Cuadro 5: Efectos negativos en algunos proyectos

1. Grandes expectativas, desaliento y menos esfuerzos de autoayuda en las comunidades debido a la elaboración de planes de desarrollo e inversión no realistas por parte de las comunas.
2. Una parte de la administración forestal ha perdido influencia e ingresos (ilegales) debido al control de los recursos por parte de las comunas y ataca por ello los planes de gestión ambiental.
3. En algunas familias se observa un aumento del consumo de alcohol en ambos sexos, mayor violencia intrafamiliar y un despilfarro de dinero debido a los mayores ingresos por la comercialización.
4. Mayor presión sobre los recursos naturales → deforestación, depredación de los pastizales, erosión.

Algunas intervenciones no mostraron efectos visibles. Esto se refiere a partes de proyectos.

Efectos diferenciados según niveles de pobreza

Cuando se diferencian los efectos según niveles de pobreza, a veces se pone en evidencia que las familias campesinas con muy pocas tierras se benefician con las medidas y disminuyen su dependencia del trabajo asalariado, o que mejoran sus opciones para obtener un trabajo asalariado o incursionar en el comercio minorista. Los estudios de campo revelaron que dentro de los pobres, aquellos más interesados y que a menudo disponen de un poco más de recursos y de potencial de riesgo, suelen convertirse en pioneros en la aplicación de las medidas. Grupos más pobres que ellos son alcanzados más tarde, cuando son capaces de evaluar el riesgo y se han superado las barreras.

En cuanto a los más pobres de los pobres, quienes no tienen la posibilidad de ganarse el sustento mediante su propio trabajo (discapacitados, enfermos, ancianos, huérfanos, víctimas de desastres), algunos estudios de campo revelaron que se habían beneficiado indirectamente a través de la solidaridad. En Malí se observó que los huérfanos gozaban de una mejor atención. En Filipinas se ayudó especialmente a las víctimas de los desastres natura-

les. En Brasil se llevaron a cabo colectas para los afectados por algún problema personal. Esto fue posible gracias a que los proyectos lograron despertar mayor solidaridad y generar mejoras en la situación económica. En ninguno de los casos se detectaron consecuencias negativas para los más pobres, si bien en Uganda se comprobó un incremento de la desigualdad. Los ganaderos mejoraron su situación, mientras que una gran parte de la población – que no posee animales – no obtuvo beneficios visibles.

Efectos diferenciados por género

Las contrapartes informaron sobre efectos decididamente positivos para el estatus y la autoestima de las mujeres. En un proyecto, las mujeres dejaron trabajos asalariados menos rentables para dedicarse a los huertos. En otros empezaron a participar más activamente en las organizaciones de autoayuda. El indicador para la mejora del estatus social de la mujer es el aumento del número de mujeres en posiciones de liderazgo, sobre todo en grupos mixtos: en un proyecto, las mujeres ocuparon el 48% de los puestos en los comités directivos de las organizaciones de base. Con frecuencia se informó que actualmente las mujeres participan en las discusiones públicas con mayor grado de compromiso. En algunos proyectos, las mujeres fundaron sus propias organizaciones femeninas, en parte sin que éstas se hubiesen previsto en la planificación del proyecto, asumieron funciones políticas a nivel local e incluso en las instancias nacionales. Inclusive aquellas mujeres que por razones culturales se hallaban excluidas de las funciones políticas, pudieron al menos ganarse un mayor espacio fuera de sus hogares.

Aun cuando las mujeres estén menos involucradas en los proyectos, las actividades que les corresponden pueden llevar a una notable mejora de su condición original. Por el contrario, si los proyectos no otorgan importancia a las actividades relacionadas más específicamente con las mujeres, éstas sacan menor beneficio. Una contraparte centró su enfoque en el fomento de la mujer, despertando reacciones adversas entre los varones, que apenas si podían participar en el programa de crédito establecido. Esta contraparte no había llevado a cabo un análisis de género ni había implementado medidas de sensibilización de género.

Multiplicación

A menudo, las medidas se expanden más allá del grupo destinatario directo (“multiplicación”). En la encuesta en línea se incluyó una pregunta al respecto. Respecto a las siete medidas de las líneas de intervención III y IV, entre 46% y 83% de los entrevistados afirmó haber observado “ocasionalmente” o “con frecuencia” un uso de las medidas del proyecto por parte de personas no pertenecientes al grupo destinatario directo (véase la Figura 6). Otras observaciones confirman este hecho: si bien la multiplicación se menciona muy poco en los informes, sucede con frecuencia.

Esto se da espontáneamente y muchas veces sin conocimiento del personal del proyecto. Las asociaciones campesinas adquieren nuevos miembros o se fundan nuevas agrupaciones sin intervención alguna del proyecto. En parte la multiplicación se fomenta sistemáticamente. En Uganda, los grupos de ganaderos ensayaron canciones que alababan las ventajas de vacunar al ganado. En Bangladesh, el proyecto sólo se hace presente en los pueblos si los campesinos del lugar ya han empezado a implementar algunas prácticas, como el ensayo de semillas en campos piloto o el cultivo de verduras. La Figura 7 muestra un ejemplo del método de recopilación de datos sobre la disseminación de técnicas agrícolas en el estudio de campo del Perú, y la forma en que algunas técnicas se difundieron mientras que otras no.

Figura 6: Expansión de las medidas que promueven la seguridad alimentaria

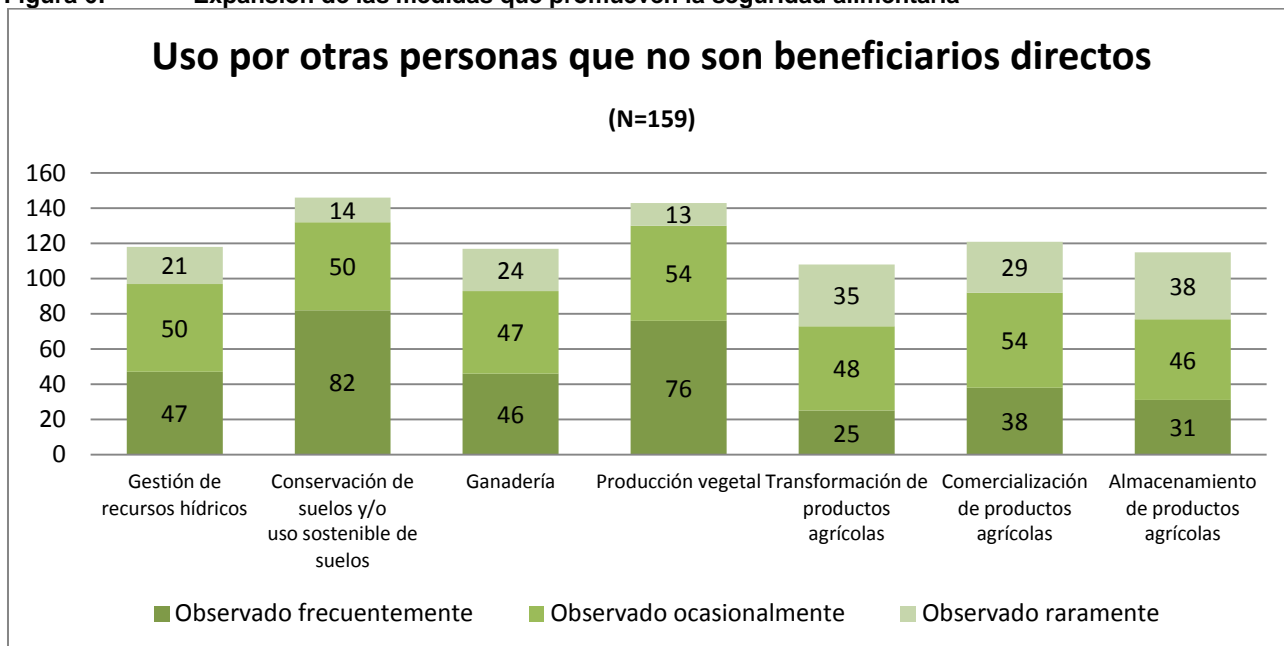
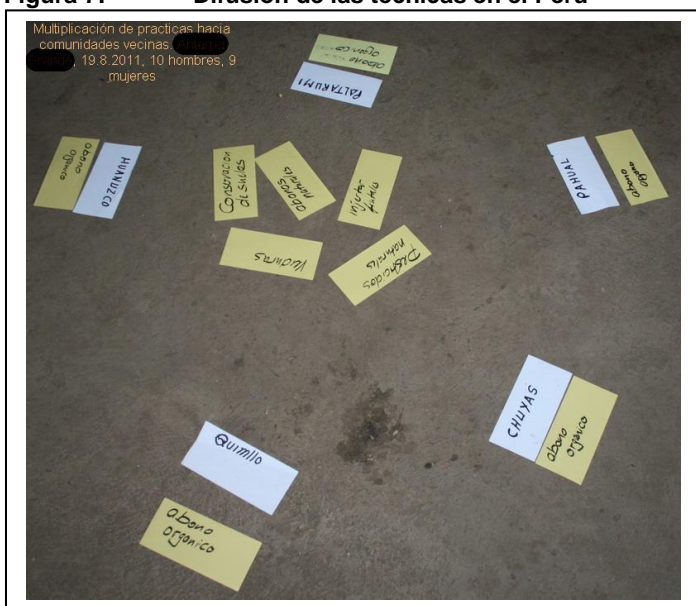


Figura 7: Difusión de las técnicas en el Perú



Explicación: Los campesinos discutieron la difusión de técnicas orgánicas de cultivo a partir de su pueblo. En el centro se encuentran las técnicas que ellos mismos aplican: productos naturales de protección y fortalecimiento de las plantas, cultivo de verduras, mejoramiento de frutales, abono natural, protección del suelo. Alrededor del grupo central de tarjetas se sitúan los nombres de cuatro pueblos vecinos. Todos estos pueblos habían adoptado una de las prácticas: el abonado orgánico.

Efectos macro

Muchas contrapartes informan de influencias ejercidas sobre instancias estatales, sobre otras ONG e incluso – en casos aislados – sobre la economía local. Ciertas contrapartes contribuyeron a una adaptación de las estrategias del Estado a nivel nacional.

Cuadro 6: Constructores independientes de pozos de agua en Camerún

Los constructores de pozos de agua, antes trabajadores asalariados del proyecto, hoy día forman parte de la asociación de empresarios GOIB y construyen pozos para éste y otros proyectos, encauzan riachuelos, construyen vados, etc. Esto estimula también a los pequeños empresarios y asegura sosteniblemente los conocimientos especializados en dicho campo.

A nivel local, por ejemplo, los pescadores lograron obtener derechos de pesca para determinados lagos e impedir la construcción de embalses en los ríos. En Filipinas en un proyecto se consiguió prohibir la tala extensiva. En El Salvador, las contrapartes de Misereor lograron crear redes para intercambiar semillas locales a nivel distrital, reproducirlas a nivel nacional, propagarlas masivamente y desarrollar una demanda de su cultivo (Cuadro 7). La presión política generada a nivel local y luego a nivel nacional, hizo que los fabricantes internacionales de semillas perdieran el interés por introducir semillas genéticamente modificadas en El Salvador y fomentar su cultivo, a pesar de que la ley lo permite para fines de investigación. Las contrapartes, unidas en una plataforma, adquirieron legitimación gracias a su acción conjunta de fomentar las semillas locales, las cuales son ampliamente utilizadas por los hogares campesinos y propagadas por los grupos. Ambos niveles – el local y el nacional – actuaron así conjuntamente e hicieron posible el éxito.

Cuadro 7: Proyecto de semillas en El Salvador

Para asegurar la preservación de las semillas locales en El Salvador, se puso en marcha un intensivo proceso de propagación de variedades locales, intercambio de semillas a nivel regional y mejoramiento de las semillas a nivel nacional.

En la comunidad de Jujutla se logró expandir el cultivo de una variedad local de maíz (Santa Rosa) de unos pocos campos a las 175 ha actuales. Desde hace tres años, en el centro de la comunidad se organiza cada año una fiesta regional de la semilla, en la cual se celebra la riqueza local y se intercambian y venden semillas a nivel regional y suprarregional. Mientras tanto esta fiesta se lleva a cabo sin la ayuda de la organización contraparte y ha alcanzado renombre más allá de las fronteras de la región.

A nivel nacional, el Centro Nacional de Tecnología Agropecuaria y Forestal (CENTA), conjuntamente con la contraparte, ha dado inicio a varios programas nacionales para el cultivo participativo de variedades locales de frijoles, así como a un programa de propagación de semillas para variedades locales de maíz.

En un proyecto con un componente veterinario, los grupos destinatarios siguen emprendiendo actividades tales como la compra de medicamentos, campañas de vacunación y mejoramiento de la alimentación de los animales. Esto fue posible gracias a que el gobierno adoptó y continuó las ideas del proyecto, transmitiéndolas más allá del grupo destinatario. La estrategia de ampliación de escala, basada en la cooperación con otras ONG e instancias gubernamentales que también implementan los enfoques, resultó exitosa.

Cuadro 8: Innovaciones campesinas en Burkina Faso

En los últimos años, numerosos grupos de investigación lograron desarrollar unas 300 innovaciones campesinas (por ejemplo distintos productos para combatir enfermedades avícolas y diarreas parasitarias en el ganado caprino, pienso complementario para ganado vacuno, bloques de sales minerales, técnicas alternativas para la conservación de forrajes, conocimientos innovadores en el área de comercialización, etc.). La difusión de nuevos hallazgos y tecnologías en el contexto rural avanza paso a paso. Finalmente se ha logrado que más de 18.000 pequeños productores agropecuarios (personas dedicadas a actividades de labranza, cultivo de huertos y crianza de animales) usen los productos y los medicamentos tradicionales de los grupos de investigación.

4 Conclusiones

Los datos obtenidos llevan a la conclusión de que las familias campesinas están en mejores condiciones de superar situaciones de crisis y han logrado asegurar su alimentación de manera más sostenible. Gracias a Misereor, la seguridad alimentaria es mayor y más estable. La agricultura sostenible, que no recurre sino a unos pocos insumos externos, es mucho

más apropiada para los pequeños campesinos que aquella basada en un alto nivel de insumos externos. El enfoque fomentado por Misereor es razonable y eficaz.

Eficiencia

De vez en cuando los informes contienen afirmaciones sobre la eficiencia de determinadas medidas. Más frecuentes son afirmaciones sobre un aumento de la eficiencia a nivel de los grupos destinatarios. Quedó claro que sólo fueron posibles afirmaciones sobre la eficiencia de determinados aspectos de los proyectos. En estos casos, la evaluación llega por lo general a la conclusión de que el nivel de eficiencia es adecuado e incluso bueno.

Sostenibilidad

Los proyectos no planean suficientemente la transición hacia el período posterior a la financiación externa. Aun así se observa - sobre todo por los estudios de campo - que muchas de las prácticas introducidas de agricultura sostenible son continuadas por los pequeños campesinos después de finalizado el proyecto. Las organizaciones de autoayuda también logran mantenerse y resultan beneficiosas para los grupos destinatarios.

Factores propiciadores y limitantes

A través de sus diferentes intervenciones, los proyectos han logrado éxitos muy diferentes. Por ello se han analizado los factores propiciadores y los limitantes.

Propicio para los efectos y la sostenibilidad es que las organizaciones ejecutoras de los proyectos cuenten con competencia, creatividad, un personal motivado y un buen acceso al grupo destinatario, y que hayan adquirido credibilidad gracias a una labor de largo plazo. En parte falta competencia respecta a conocimientos sectoriales y capacidades organizativas.

También son favorables estructuras del Estado que apoyen y mercados adecuados para la venta de los productos. Factores limitantes son, en cambio, la escasez de tierras, la infraestructura deficiente, las subvenciones estatales y la intensiva propagación de variedades de alto rendimiento por parte de empresas y autoridades estatales.

Los proyectos se tornan más eficaces cuando los grupos destinatarios se sienten comprometidos con ellos. Para que esto suceda, las intervenciones deben ser significativas y pertinentes para los beneficiarios, vincularse con sus conocimientos y tradiciones y corresponder a sus necesidades. Un alto grado de participación resulta por lo tanto conveniente. La falta de medios de producción, las expectativas elevadas con respecto al apoyo externo, el pensamiento cortoplacista por parte de los campesinos y conflictos en las comunidades constituyen factores limitantes para el éxito.

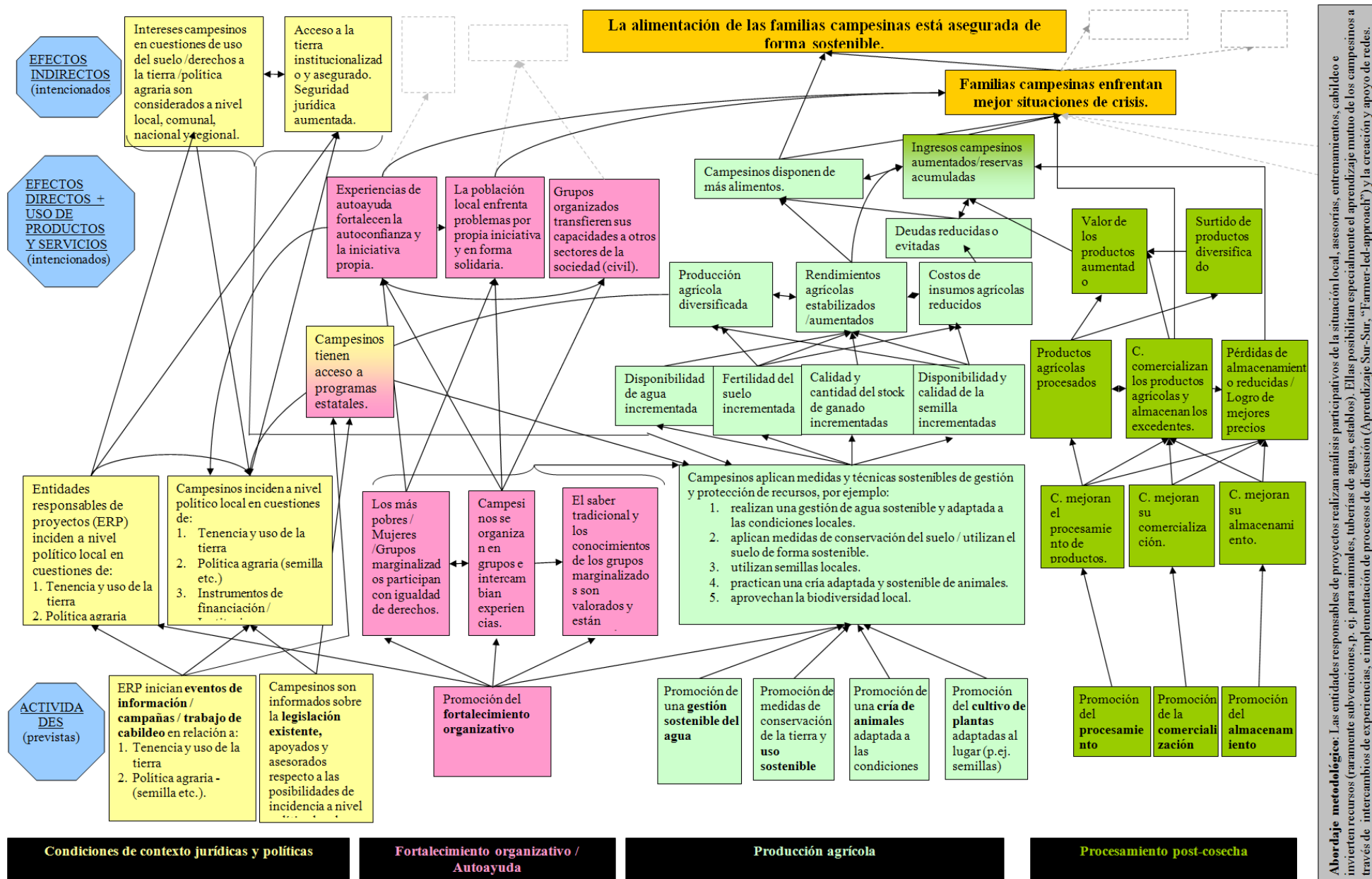
5 Recomendaciones

La evaluación formula siete recomendaciones para este sector de promoción. Se recomienda: (1) intensificar el diálogo con las contrapartes en torno a la agricultura sostenible y la participación; (2) encaminar los proyectos a la multiplicación de los efectos; (3) orientarlos más decididamente a una diferenciación interna entre los niveles de pobreza; (4) apoyar la orientación de las contrapartes hacia los efectos; (5) dirigir la atención hacia los efectos poco reportados; (6) fomentar la sostenibilidad de la auto-organización y (7) establecer una cooperación decreciente entre las contrapartes y los grupos destinatarios, incluyendo sus organizaciones.

Anexo

Tejido hipotético de correlaciones causa efecto en el área de "Desarrollo rural" de MISEREOR (Foco: seguridad alimentaria)

(C. =Campesinos/campesinas; ERP:Entidades responsables de proyectos)



Abordaje metodológico: Las entidades responsables de proyectos realizan análisis participativos de la situación local, asesorías, entrenamientos, cabildos e invierten recursos (raramente subvenciones, p. ej. para animales, tuberías de agua, establos). Ellas posibilitan especialmente el aprendizaje mutuo de los campesinos a través de intercambios de experiencias, e implementación de procesos de discusión (Aprendizaje Sur-Sur, "Farmer-led-approach") y la creación y apoyo de redes.